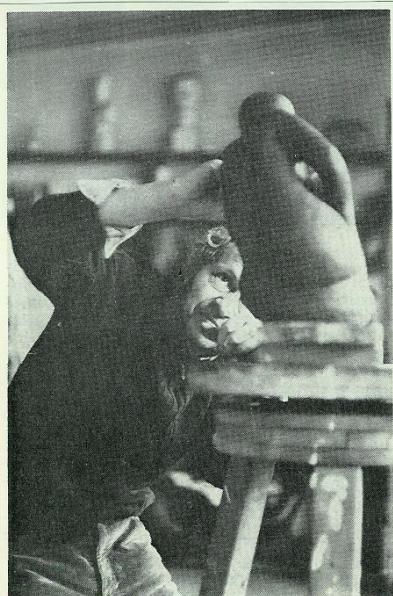
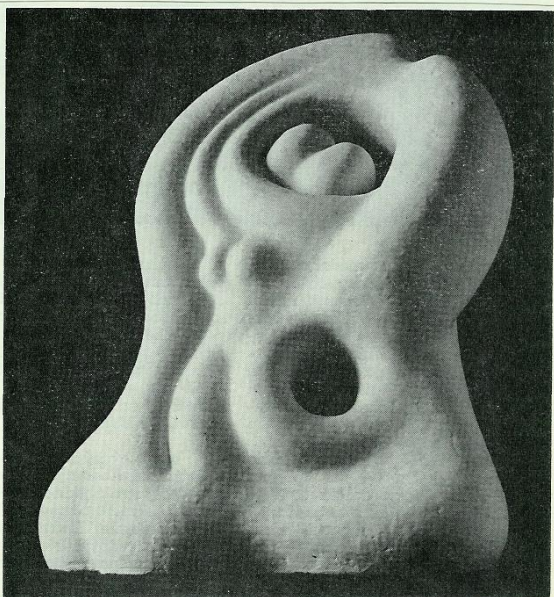


# Juraj Rusňák



*J. Rusňák pri práci v ateliéri.*

2. Juraj Rusňák Zrodenie Venuše III.  
Sadra, 1985



2

Pred tvorbou Juraja Rusňáka sa nám z pamäti vynára Rodinov výrok: „Mohutný výraz dosiahne sochárstvo jedine vtedy, keď všetku svoju snahu sústreďí na skúmanie harmonickej hry svetla a tieňa, presne tak, ako je to v architektúre. Preto nakoniec zisťujeme, že sochár podobne ako architekt hnetie a modeluje svetlo a tieň, lebo sochárstvo je iba vetvou na obrovskom strome architektúry. To by sme si mali uvedomovať vždy, keď hovoríme o sochárstve...“

Sochár Juraj Rusňák patrí ku generácii umelcov, ktorá vstupovala do nášho výtvarného života v 60. rokoch, v období, keď sa začalo slovenské výtvarné umenie výraznejšie orientovať na vývojové trendy v súčasnom svetovom umení. Oboznámenie sa s vývojom súčasného svetového umenia, ktorý priviedol mnohých umelcov k myšlienke zaradenia sa k jeho tendenciám, malo pre Rusňáka podstatne hlbší význam. Upev-

nilo v ňom vedomie dôležitosti budovania vlastného identického programu, vychádzajúceho z osobných predpokladov, z ctenia a z túžob umelca.

Juraj Rusňák sa narodil 30. 1. 1938 vo východoslovenskej obci Červenica. V rokoch 1953–57 študoval na rezbárskom oddelení SSUP v Bratislave. V rokoch 1957–63 pokračoval v štúdiu sochárstva na Vysokej škole výtvarných umení v Bratislave (prof. Štefunko a Pribiš).

Prvé štyri roky po skončení vysokoškolského štúdia Rusňák intenzívne kreslil. Zaujal ho motív ženského aktu, ktorý rozvíja v cykle tušových perokresieb pod názvom *Láska* (1963). V cykle kresieb z r. 1965–66 (*Fragmenty a asociácie*) sa objavujú fragmenty tel, ktoré prostredníctvom vlastnej imaginácie spája do nových zoskupení. V nasledujúcich obdobiach sa však aj naďalej venuje kresleniu. Oblasť kresby tvorí samostatnú časť Rusňá-

kovho diela, ktorá si zaslúži osobitú pozornosť.

Sústavné kreslenie znamenalo pre umelca oporu pri vyjasňovaní si vlastnej koncepcie sochárskeho programu. Z tohto hľadiska je vo vývine Rusňákovy kresby dôležité osamostatňovanie jednotlivých častí tela a zdôraznenie všeobecnejšieho významu tvaru. Cyklus *Biovesmír* (1966–67) predznačuje už jasnejšie vytýčenie cesty ďalšej sochárskej kreativity.

Prvý sochársky cyklus *Organické formy* zahŕňa okolo 30 plastík z rokov 1967–69. Organické formy vznikali z inšpirácie prírodou. Rusňákovi však nešlo o stylizovanie prírodného tvaru. Inšpirácia prírodou sa tu uplatňuje ako analógia princípu narastania. Sochár buduje objemy, narastajúce od prvej bunky k zložitejším formám.

Na počiatku Rusňákovho tvorivého úsilia stálo rozhodnutie vyjadriť sa vlastnou cestou a postupne od základov bu-