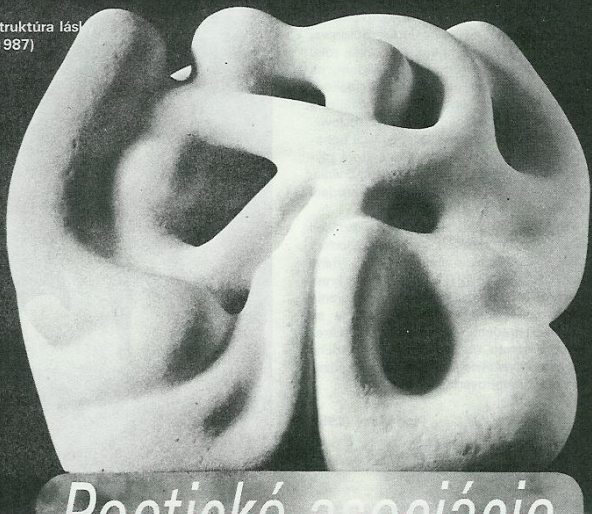


Štruktúra lásky  
(1987)



## Poetické asociácie

Sochár Juraj Rusňák patrí k výrazným osobnostiam nášho výtvarného umenia. Jeho dielo má osobitú výtvarnú poetiku, ktorá je založená na rozvíjaní špecifických sochárskych princípov tvorby.

Juraj Rusňák študoval v rokoch 1953 až 1957 na rezbárskom oddelení Školy umeleckého priemyslu v Bratislave. Neskôr, v rokoch 1957—1963, pokračoval v štúdiu na Vysokej škole výtvarných umení v Bratislave u profesora Štefunka a Pribiša. Už počas štúdia vytvoril sochársky výzreť figurálne plastiky, reliéfy a portréty.

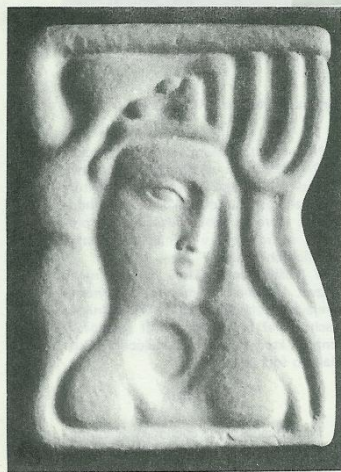
Rozhodol sa ísť vlastnou cestou a postupne od základov budovať svoje dielo. Prvé štyri roky (1963—1967) kreslil a vytvoril cykly tušových perokresieb ako napr. cyklus *Láska* (1963), *Skameneliny*

(1965), *Asociácie* (1966), *Biovesmír* (1967). V kresbách zaznamenával svoje pocity, dával podoby svojej predstave a túžbe. Cyklus *Bioformy v priestore* znamená už jasnejšie vytyčenie smeru autorových nasledujúcich sochárskych kreácií. Prvá socha z cyklu *Organické formy* vznikla roku 1967. Rusňák vedome postupoval od elementárneho tvaru k zložitejšiemu. Svoju prvú priestorovú kreáciu nazval bunkou. Ako sochár chcel prejsť cestou od zrodzenia základnej bunky k zložitejším formám a postupovať analogicky s prírodou.

Cyklus *Organické formy* zahŕňa asi 30 plastik z rokov 1967—1969. Tieto plastiky boli vystavené na samostatnej autorovej výstave v Galérii Cypriána Majernika roku 1969. Organické formy sú základom, na ktorom rastie celá nasledujúca Rusňáková tvorba. V týchto sochách sa kryštalizuje jeho prejav, tu nachádza svoje tvaroslovie.

V Rusňákovvej tvorbe sa uplatňujú bohato plasticky vyvinuté oblé tvary, ktoré plynule narastajú a plynule sa ohýbajú, vlnia, rozvíjajú sa ďalej v narastajúcom prúde energie.

Koncom šesťdesiatych rokov vznikali ďalšie cykly kresieb — *Metamorfózy* (1968), *Subjektívne formy* (1969), *Ráno* (1970), *Ženské akty* (1971). Rusňák v kresbách opäť nachádza priestor na vyjadrenie v širšom registri výrazu, kryštalizuje sa v nich sústredené úsilie o priestorovú kreáciu. V tomto období vznikajú aj sochy z cyklu *Subjektívne formy*, ktoré prezrádzajú autorove introvertné zameranie.



◀ Karyatida (1965—1985), reliéf



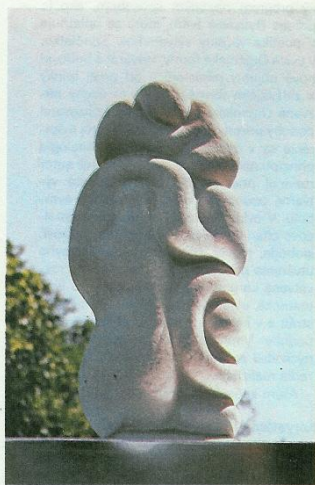
PRÍRODA A SPOLOČNOSŤ  
POPULÁRNO-VEDECKÝ  
DVOJTÝŽDENNÍK  
ROČNÍK XXXVII  
ČÍSLO 12  
Do tlače zadané  
22. 4. 1988  
Výšň 9. 6. 1988

Novým sochárskym cyklom z rokov 1974—1980 sú *Bioštruktúry* (Fontány). Cyklus zahŕňa asi 20 sóch. Bioštruktúry majú zdôraznenú tektoniku vertikál a horizontál, ktoré na seba nadväzujú a nepretržite sa rozvíjajú v plynu narastaní plastických foriem.

V Bioštruktúrach, ktoré by sme mohli nazvať aj bioarchitektúrami, sa výrazne prejavuje architektúra sochy. V Bioštruktúrach sa tiež začína uplatňovať priestorový princíp, ktorý sa stal rozhodujúci pre Rusňákovu sochársku dielo.

### ASOCIÁCIA

Tvory Rusňákových sochárskych kompozícií sa postupne rozrastajú. Vzniká cyklus sochárskych diel *Asociácie*, komponovaných formovo antropomorfejšie, v ktorých autor kládol dôraz na ich myšlienkový obsah. Asociácie predstavujú pôsobivo bu-



Organická forma XXIX (1968)

dovaný sochársky priestor, sú otvorenými priestorovými štruktúrami. Možno nimi prechádzať, objavovať množstvo vonkajších i vnútorných pohľadov, prienikov, záhybov a vnímať hru svetiel a tieňov.

Sochy z cyklu *Asociácie* sú syntézou predchádzajúcich snažení. Princípom tvorby sochy je pohyb a prúde kreatívnej energie. Modifikácia energie v sochárskom tvare sa postupne kryštalizovala od sochy-bunky. V novom sochárskom cykle tieto formy asociatívne naznačujú antropomorfné podoby.

Rusňák je typom umelca s filozofickým pohľadom na svet a svojej tvorbe dáva výrazne humanistickú orientáciu. Je filozofom a súčasne básnikom, umelcom meditatívnej povahy. Jeho najvladnejšou doménou je však priestorotvorné sochárstvo. Rusňákovy sochy vytvárajú priestor na meditáciu.